

Jak květy Země se  
na Českých horách,  
kopcích a planinách  
tyčí věže, jež jsou  
němými svědky úsilí  
národa o zobrazení  
své země na mapě  
světa

Zikmund Winter  
Staré listy - 1902

3

1

2

4

5

6



100





Popelná hora

Kamenná hora

České Budějovice

Račice

Šibeník

Jelení vrch

Helfenbourg

Osule

Bátkovy

Jihlava

Troják

Rapotice

Brno

Kelčský Javorník

Zlín

Komonec

Strahovice

Olomouc

Ostrava

Tanečnice

Pardubice

Syneč

Habřina

Praha

Kněží hora

Špičák

Vítkov

Tok

Plzeň

Vlíčí hora

Karlovy Vary

Vřesový vrch

Ústí nad Labem

Liberec

Veliš

Hradec Králové

Laba

Laba

Ohře

Uhava

Vltava

Otava

Jihlava

Svitava

Dyje  
Morava

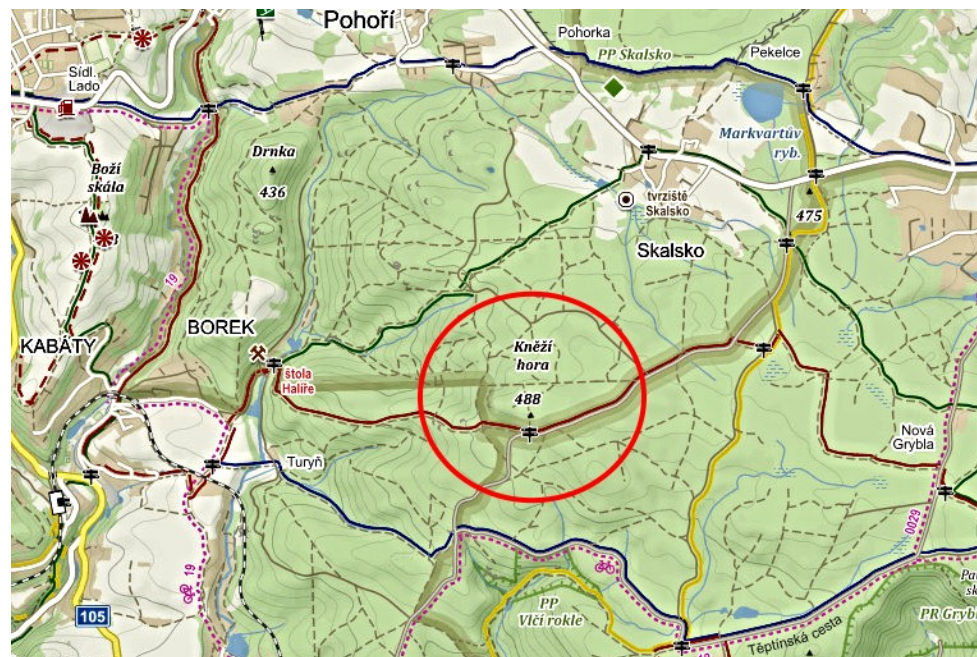
Moava

Bečva

## Kněží hora - 488 m n. m.

Asi 3 kilometry na Jihovýchod od místečka Jílové u Prahy vystupuje vrcholek Kněží hory. Je to jeden z vrcholku protáhlého zalesněného hřbetu, jenž dominuje nad řekou Sázavou. Tento hřbet pokrývá dosti velký lesní komplex zvaný Hornopožárský les. Na Kněží hoře stála poměrně vysoká dřevěná triangulační věž. Měla pět poschodí a byl z ní krásný výhled do Posázaví, na vrcholky České Sibiře, na hřebeny Brd a také na některé části Prahy. Hornopožárský les z jedné strany tvoří jen mírně vlněnou náhorní plošinu, a tak najít v ní nejvyšší bod Kněží hory s triangulační věží nebylo snadné. Tehdy jsme ji za značného bloudění našli až na druhý pokus. Když jsem se k ní jednou později vypravil se svými kamarády, měli jsme velký strach, že nás již silně ztrouchnivělá věž neunes, a proto jsme na ni lezli každý zvlášť. Když se nám ji podařilo bez úhony zdolat, považovali jsme se za velké hrdiny. Zdejší lesy, ve kterých jsou roztroušeny také zajímavé balvany, z nichž některé mají i miskovité prohlubně, tvoří jednu z nejhezčích oblastí v okolí Prahy. Spisovatel Jan Morávek ve svém románu Divočina popisuje boje panských hajných s pytláky, které se v těchto lesích v minulosti často odehrávaly. U nedalekého městečka Jílové se dříve těžilo zlato. Po stopách zdejší těžby zlata nás zavede i okružní naučná stezka. V Jílovém je také muzeum, kde se můžeme blíže seznámit s tímto regionem i s historií těžby zlata. Kromě toho zde probíhají různé zajímavé výstavy.

Viz turistická mapa KČT č. 40 Benešovsko a dolní Posázaví Kněží hora 49°52'55" • 14°31'54"



## Habřina - 443 m n. m.

Kousek na Jihovýchod od Zruče nad Sázavou, u vodní nádrže Želivka, leží obec Onšovec. Asi kilometr na severovýchod od této obce se v blízkosti silnice u okraje lesa nachází vrcholek nepřiliš vysokého návrší, které se jmenuje Habřina. Na něm se vypínala nápadná, dosti velká dřevěná triangulační věž. Měla pět pater a umožňovala dobrý výhled do Posázaví i na některé vrcholky Českomoravské vrchoviny. U blízké obce Onšovec byly tehdy v lese nad řekou Želivkou ještě k vidění zbytky zdi hrádku Odranec. Ten byl ale později zatopen vodami vodní nádrže Želivka a dnes jen málokdo ví, že zde nějaký hrádek stával. U nedaleké obce Všebořice stojí Fibichova myslivna, v níž se narodil hudební skladatel Zdeněk Fibich. Je tu umístěna vzpomínková expozice a pamětní deska tohoto umělce. Zatím zde však probíhá rekonstrukce, a objekt je tak pro veřejnost uzavřen.

Viz turistická mapa KČT C. 43 Střední Posázaví      *Habřina 49°43'16'' • 15°07'59''*



## Špičák - 470 m n. m.

Název Špičák je poněkud paradoxní, protože se v daném případě jedná pouze o ploché nevýrazné zalesněné návrší. Najdeme je asi 4 kilometry na východ od Rakovníka, nepříliš daleko od kóty, na níž stála shora uvedená velmi vysoká triangulační věž. Na nejvyšším bodě Špičáku se dříve vypínala také velká štíhlá dřevěná triangulační věž. Byla šestiposchoďová a umožňovala o něco lepší výhled než shora uvedená nedaleká věž, protože stála o trochu výše. Navíc z ní byla vidět i zvlněná a hustě zalesněná oblast Křivoklátská.

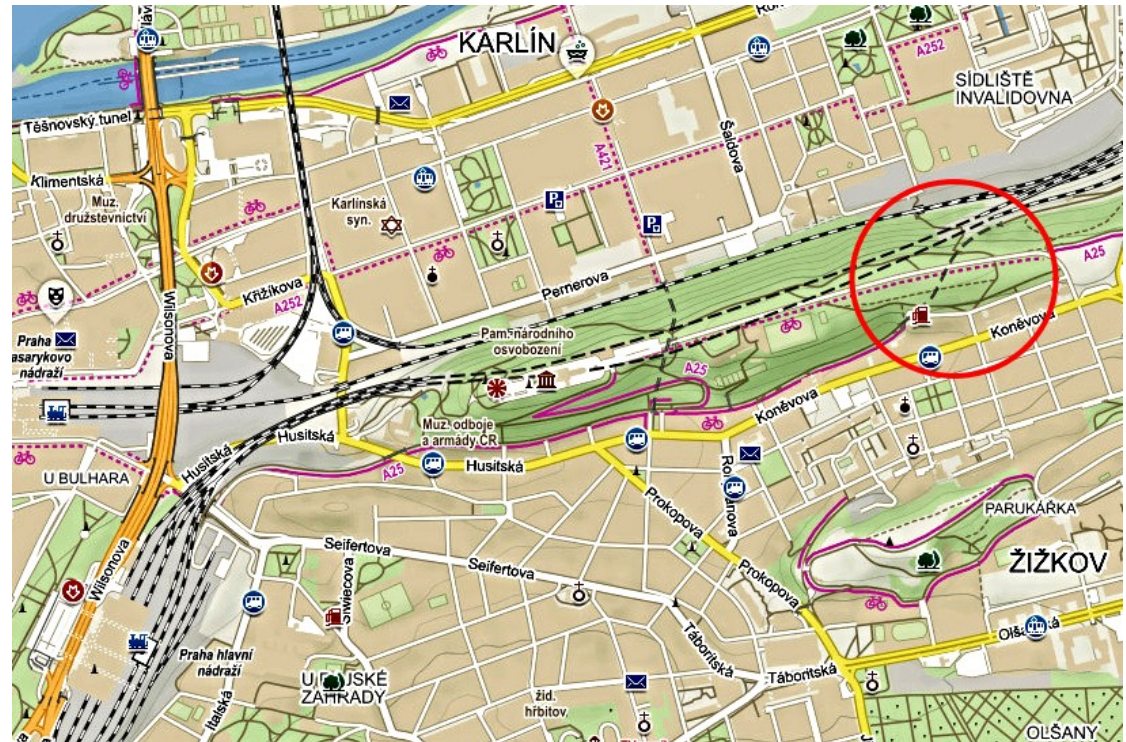
Viz turistická mapa KČT C. 33 Křivoklátsko a Rakovnicko Špičák 50°05'54'' • 13°47'55''



## Vítkov - 270 m n. m.

V pražské městské části Žižkov se nachází známý vrch, lidově zvaný Žižkov, na kterém stojí Památník národního osvobození i největší jezdecká socha na světě, která představuje husitského válečníka Jana Žižku z Trocnova, který tu ubránil Prahu v roce 1420. Přibližně kilometr směrem na východ od památníku stávala v parku na nejvyšším bodě tohoto vrchu malá jednopatrová dřevěná triangulační věž. Byla docela dobře viditelná zvláště z oblasti Karlína, protože tímto směrem ji pouze částečně zastiňovaly některé nízké okolní stromy a keře. Poskytovala docela pěkný výhled dolů do oblasti Karlína a také do severních částí Prahy a přilehlého okolí. Nadmořská výška vrchu Vítkov je uvedena jen na některých mapách.

Viz turistické mapy KČT č. 36 Okolí Prahy západ nebo č. n Okolí Prahy východ      Vítkov 50°05'28'' • 14°27'49''



## Tanečnice - 912 m n. m.

Jeden z významných kopců Vsetínských vrchů, obklopený dosti rozlehlými lesními komplexy se jmenuje Tanečnice. Vypíná se přibližně 9 kilometrů na jihovýchod od Rožnova pod Radhoštěm. Na vrcholku tohoto kopce, kolem něhož dnes prochází červená a modrá značka, se již v roce 1924 tyčila dřevěná čtyřposchodová triangulační věž. Protože Tanečnice dosahuje poměrně značné nadmořské výšky a je nejvyšší horou v blízkém okolí, byl z ní zřejmý nádherný výhled na Vsetínské vrchy a Javorníky a také na nejvyšší Moravskoslezské Beskydy. Přímo naproti Tanečnice pak vystupuje památný vyhlídkový vrch Radhošť, na jehož holém vrcholku stojí nejvýše položená kaple na Moravě, kaple svatého Cyrila a Metoděje, která pochází z roku 1898. V blízkosti této kaple donedávna stávala, ještě koncem 90. let, malá jednopatrová dřevěná triangulační věž. Z vrcholu Radhoště je dnes možno se pokochat krásnými výhledy daleko do kraje.

Viz turistické mapy KČT č. 95 Javorníky západ nebo č. 96 Moravskoslezské Beskydy

Tanečnice 49°23'13" • 18°11'26"

