

Jak květy Země se
na Českých horách,
kopcích a planinách
tyčí věže, jež jsou
němými svědky úsilí
národa o zobrazení
své země na mapě
světa

Zikmund Winter
Staré listy - 1902

5

1

2

3

4

6



100





Map of the Czech Republic showing regional wine production. The map is divided into regions, and various wine-growing areas are marked with numbers (1-5) indicating wine quality or quantity. Major cities and rivers are labeled.

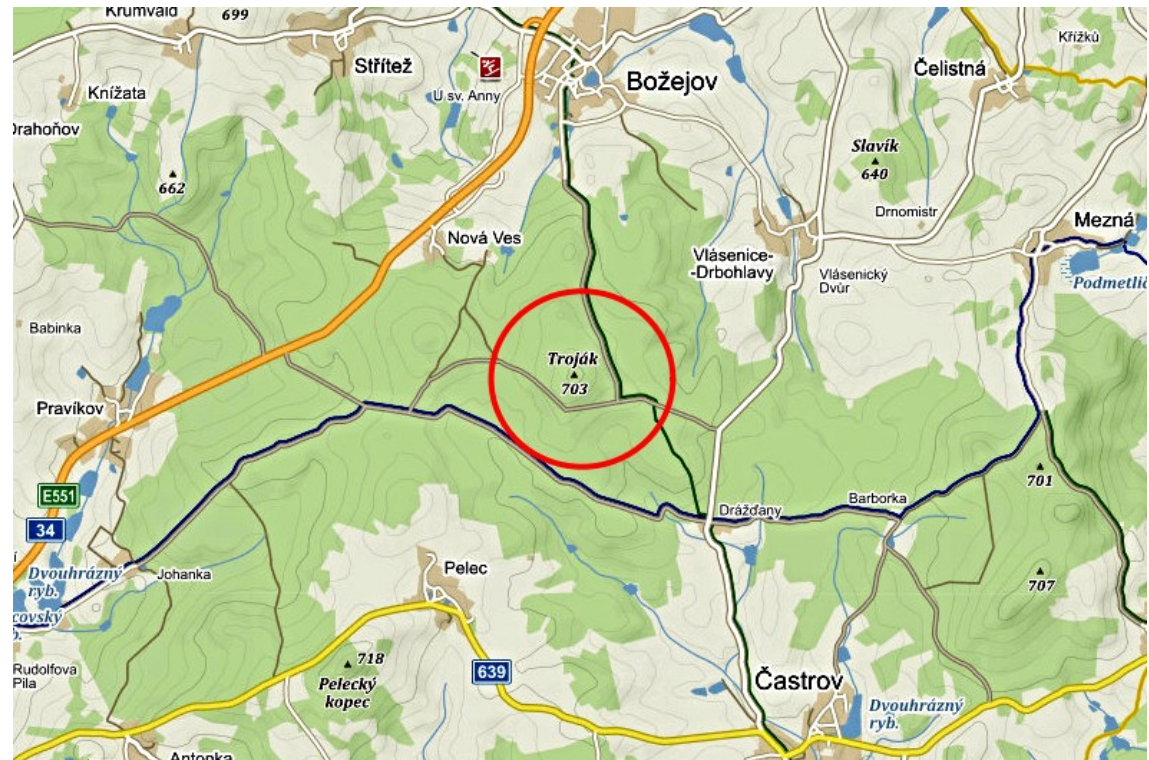
Regions and wine-growing areas marked with numbers:

- 1:** Kamenná hora, Popelná hora, Osule, Šibeník, Jelení vrch
- 2:** Tok, Helfenbourg, Batkovy, Troják, Račice
- 3:** Špičák, Vítkov, Kněží hora, Habřina
- 4:** Vřesový vrch, Karlovy Vary, Plzeň, Vlíčí hora, Zdanov
- 5:** Veliš, Hradec Králové, Pardubice, Synec, Jihlava, Rapotice, Brno, Kelčský Javorník, Zlín, Komonec

Troják -704 m n.m.

Asi 10 kilometrů na jihozápad od Pelhřimova se v poměrně rozlehlých lesích mezi obcemi Vlášence - Drbohlavy a Pelec zvedá nevýrazný, ale přesto dosti vysoký kopec Troják. V minulých dobách na jeho nejvyšším bodě stávala velká dřevěná triangulační věž, která měla šest podlaží. Tato věž se špatně hledala, protože nejvyšší bod, na kterém v hloubi lesů stála, nijak výrazně nepřevyšuje své okolí a navíc je dosti vzdálen od okraje lesa, kterým prochází množství různých cest. Když jsem ji nakonec našel a vylezl na ni, byl jsem odměněn pěkným výhledem do okolních lesů i na řadu kopců Českomoravské vrchoviny včetně nejvyšší hory Javořice.

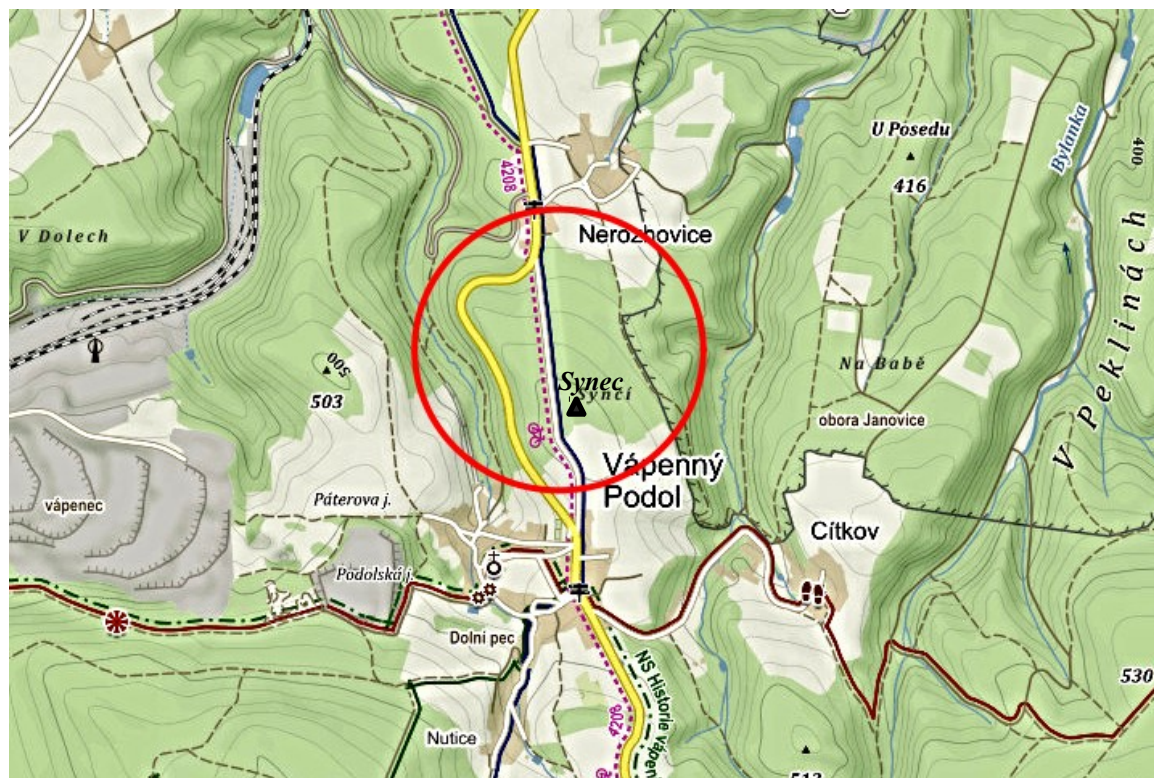
Viz turistická mapa KČT č. 77 Jihlavské vrchy a Pelhřimovsko jih *Troják* 49°20'15" • 15°09'20"



Synec - 507 m n. m.

Částečně zalesněný vrch Synec se zvedá přímo naproti vyššímu kopci Bučina. I když na některých turistických mapách není uvedena jeho nadmořská výška, a někde dokonce ani jeho název, lze jej snadno nalézt. Jeho vrcholek se totiž vypíná ve vzdálenosti zhruba půl kilometru na sever od obce Vápenný Podol, jež se nachází asi 15 kilometrů na jihozápad od města Chrudim. Dřevěná triangulační věž, která tehdy na okraji lesa na nejvyšším bodě Synce stála, dominovala celému okolí. Přestože měla pět poschodí, nebyla zas tak vysoká jako obdobné pětipatrové věže, protože měla dosti krátké žebříky. Ani výhled z ní nebyl tak rozsáhlý jako například z předchozí věže na Bučině. Každý, kdo na ni vylezl, však mohl ocenit hezký rozhled do okolní malebné krajiny Železných hor a za dobré viditelnosti z ní mohl spatřit i Krkonoše a Orlické hory.

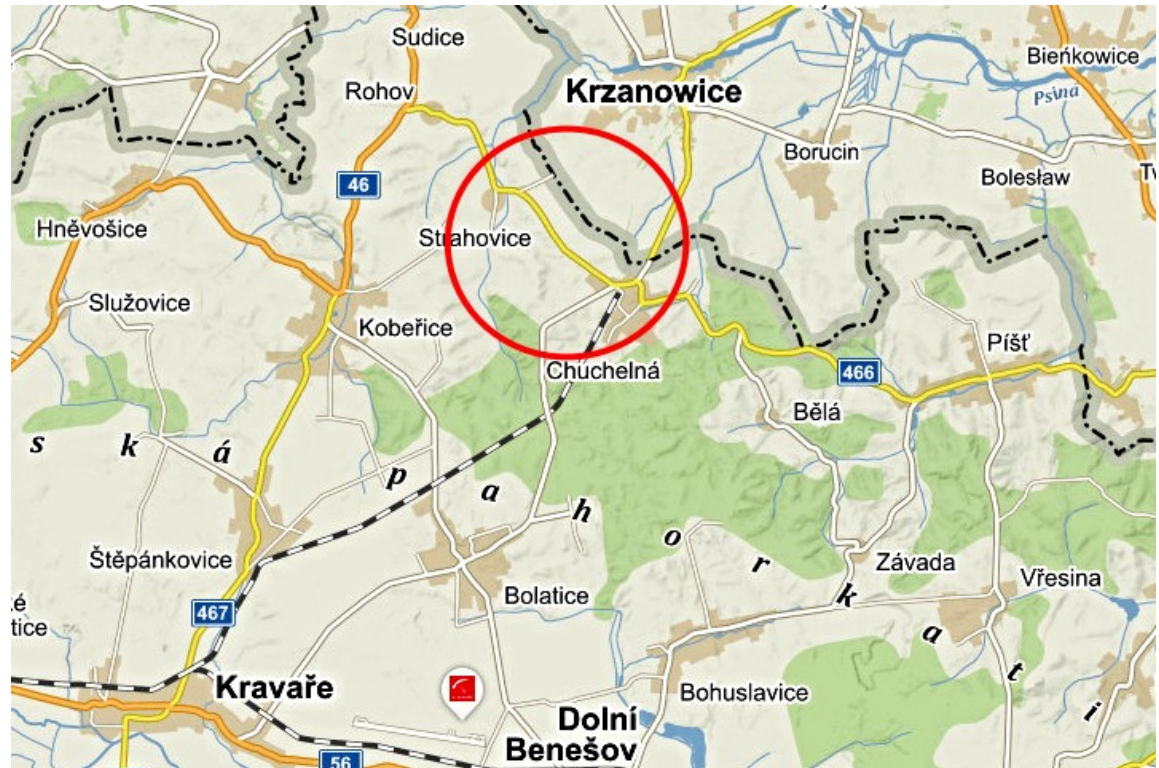
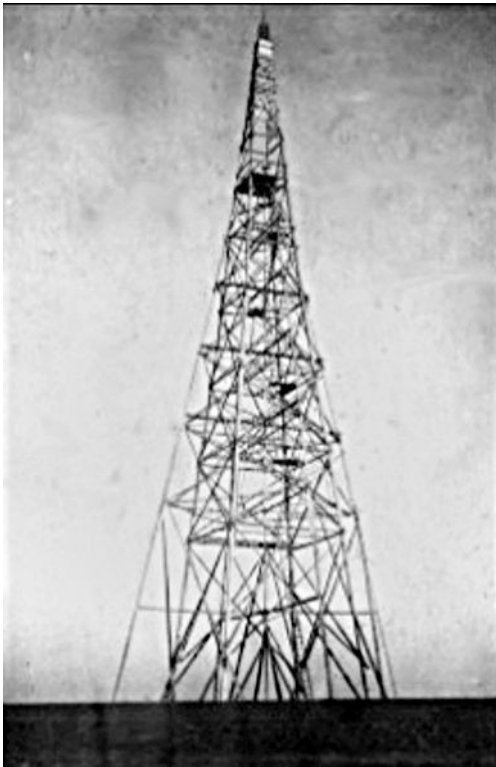
Viz turistická mapa KČT C. 45 Železné hory Synec 49°53'35'' • 15°40'01''



Strahovice - 293 m n. m.

Přibližné 10 kilometrů na severovýchod od městečka Kravaře, které se nachází v blízkosti Opavy, se rozkládá obec Strahovice. Asi kilometr a půl na jih od Strahovic se nedaleko polských hranic zvedá nízké ploché bezlesé návrší, jež nemá žádný název. Na nejvyšším bodě tohoto návrší, který současně patří i mezi nejvyšší body zdejší rovinaté oblasti, byla již v roce 1924 postavena vysoká dřevěná triangulační věž. Byla neobvyklé konstrukce připomínající pyramidu. Měla šest poschodí a vysokou štíhlou špičku. Z věže byl určitě pěkný výhled do okolní rovinaté krajiny na našem i polském území a za dobré viditelnosti patrně i na vzdálenější Beskydy a Jeseníky.

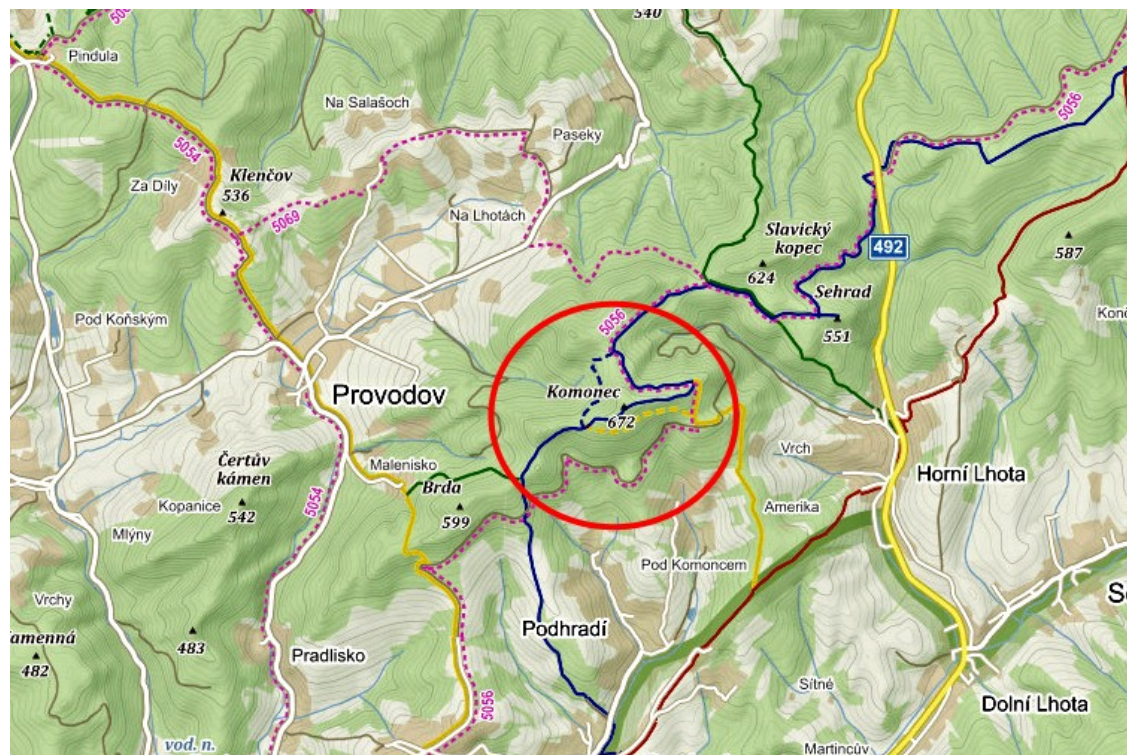
Viz turistická mapa KČT č. 61-62 Ostravsko Strahovice 49°59'22" • 18°05'45"



Komonec - 672 m n. m.

Jedním z významných kopců Vizovické vrchoviny, označované také jako Vizovické vrchy, Je zalesněný kopec Komonec, jenž se vypíná asi 7 kilometrů na sever od Luhačovic, mezi obcemi Provodov a Horní Lhota. Výrazný zalesněný vrcholok Komonce již v roce 1924 krášlila zajímavá dřevěná triangulační věž s pěti velkými podlažími stejných rozměrů, která vypadala jako rozhledna. Z této věže byl dříve s největší pravděpodobností krásný výhled na Hostýnské vrchy, Javorníky, Bílé Karpaty, Chřiby i do dalších oblastí. V blízkosti Komonce se na hřebenech Vizovické vrchoviny nacházejí také příkopy a valy s nepatrnými zbytky základových zdí zaniklých hradů Sehradice a Starý Světlov, pocházejících ze 13. a 14. století. Přibližně 8 kilometrů na severovýchod od vrcholku Komonce pak vystupuje další významný kopec Vizovické vrchoviny zvaný Doubrava. Na něm byla v nedávné době postavena železná telekomunikační věž (rozhledna), z níž je překrásný kruhový rozhled.

Viz turistická mapa KČT č. 93 Vizovické vrchy Komonec 49°09'24" • 17°46'24"



Rapotice - 514 m n. m.

Asi 7 kilometrů směrem na východ od města Náměšť nad Oslavou se rozkládá obec Rapotice. Pouze malý kousek od ní opět na východ se nachází ploché holé návrší, které je nejvyšší v okolí a na němž byla před 2. světovou válkou, v roce 1937, postavena tříposchodřová dřevěná triangulační věž.

Měla zajímavou konstrukci, které chyběla klasická špička. I když nedosahovala velké výšky, tak jistě poskytovala pěkný výhled do okolní mírně zvlněné krajiny, který odtud částečně přetrvává i do současnosti. V blízkosti místa, na němž věž původně stála, se dnes tyčí železobetonový měřický pilíř. U obce Ocmanice, která leží asi 3 kilometry na severozápad od Náměště nad Oslavou, byla nedávno postavena rozhledna s pěkným výhledem do kraje. Na některých turistických mapách je uvedena výška zdejšího návrší 523 metrů nad mořem, což ovšem není správný údaj - ten čtenář najde v záhlaví hesla.

Viz turistické mapy KČT č. 83 Okolí Brna Ivančicko nebo č. 84 Velkomeziříčsko

Rapotice 49°11'24'' • 16°15'56''

